

**NÁVOD K OBSLUZE
A OVLÁDÁNÍ**

UŽIVATEL

OHŘÍVAČ TEPLÉ VODY

DRÁTOVÝ OVLADAČ XK64



Překlad původního návodu k obsluze

DŮLEŽITÁ POZNÁMKA:

Před instalací a použitím vašeho nového klimatizačního zařízení si pečlivě přečtěte tento návod. Návod si pak dobře uložte pro další použití.

OBSAH

| | |
|---|----|
| 1. Vzhled | 2 |
| 2. Popis tlačítek | 2 |
| 3. Popis indikátorů na LCD | 3 |
| 4. Režimy provozu | 4 |
| 4.1 Základní režimy | 4 |
| 4.2 Speciální režimy | 4 |
| 5. Funkce | 5 |
| 6. Provozní pokyny | 6 |
| 6.1 Zapnutí/vypnutí | 6 |
| 6.2 Nastavení základních režimů | 6 |
| 6.3 Nastavení speciálních režimů | 7 |
| 6.4 Nastavení teploty vody | 8 |
| 6.5 Nastavení času | 8 |
| 6.5.1 Nastavení systémového času | 8 |
| 6.5.2 Nastavení časovače | 9 |
| 6.5.3 Nastavení času pro režim PRESET | 10 |
| 6.6 Nastavení funkce | 12 |
| 6.6.1 I-KNOW (Chytrý režim) | 12 |
| 6.6.2 RAPID (Rychlý ohřev) | 12 |
| 6.6.3 CYCLE (Cirkulace), SUNFLOWER (Sledování teploty), ABSENCE (Nepřítomnost) a ONCE (Jednou) | 12 |
| 6.6.4 STERILIZE (Sterilizace) | 12 |
| 6.6.5 VACATION (Dovolená) | 15 |
| 6.6.6 CYCLE (Cirkulace) | 16 |
| 6.7 Speciální funkce | 17 |
| 6.7.1 Zablokování tlačítek (dětská pojistka) | 17 |
| 6.7.2 Čištění (je k dispozici jen u modelů s cirkulací) | 18 |
| 6.7.3 Přepínání manuálního/automatického řízení oběhového čerpadla | 18 |
| 6.7.4 Nastavení jednotky teploty (°C/°F) | 18 |
| 6.7.5 Nastavení snímače teploty pro ovládání zapnutí/vypnutí ohřevu | 18 |
| 6.8 Zobrazení poruch | 19 |
| 7. Upozornění | 20 |
| Dodatek: Poruchy a příznaky | 21 |

1. VZHLED

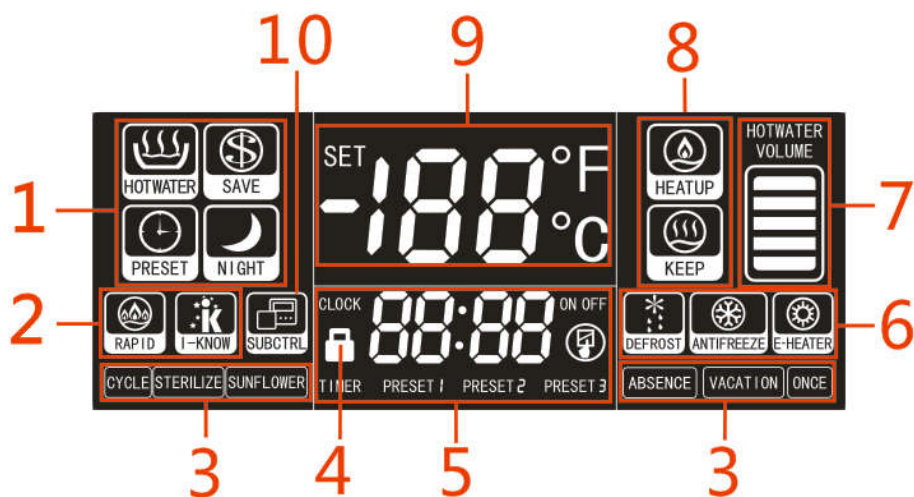


2. POPIS TLAČÍTEK



| | | | | | | | |
|---|-----------------------------------|---|-----------------------------|---|--|---|----------------------------------|
| 1 | Tlačítko i-know (Chytrý režim) | 2 | Tlačítko TIMER (Časovač) | 3 | Tlačítko FUNCTION (Funkce) | 4 | Tlačítko RAPID (Rychlý ohřev) |
| 5 | Tlačítko MODE (Režim provozu) | 6 | Tlačítko ▲ (Zvýšení) | 7 | Tlačítko ON/OFF (Zapnuto/ Vypnuto) | 8 | Tlačítko ▼ (Snížení) |

3. POPIS INDIKÁTORŮ NA LCD



| | | | |
|---|---|----|--|
| 1 | Indikace základních režimů provozu: HOTWATER (Ohřev vody), SAVE (Úsporný režim), PRESET (Přednastavení) a NIGHT (Noc) | 6 | Indikace funkce DEFROST (Odmrazování), ANTIFREEZE (Ochrana proti zamrznutí) a E-HEATER (Elektrické topné těleso) (nebo indikace speciálního režimu E-HEATER (Elektrický ohřev)). |
| 2 | Indikace funkcí RAPID (Rychlý ohřev) a I-KNOW (Chytrý režim) | 7 | Indikace množství teplé vody (tato funkce není k dispozici u modelů s jedním snímačem teploty). |
| 3 | Indikace funkcí CYCLE (Cirkulace), STERILIZE (Sterilizace), SUNFLOWER (Sledování teploty), ABSENCE (Nepřítomnost), VACATION (Dovolená) a ONCE (Jednou) (funkce STERILIZE nemusí fungovat u modelů bez elektrického topného tělesa). | 8 | Indikace HEATUP (Zahřívání) a KEEP (Udržování teploty). |
| 4 | Indikace zablokování tlačítek ovladače. | 9 | Zobrazení aktuální teploty vody, nastavené teploty, kódů poruch a provozních parametrů. |
| 5 | Zobrazení systémového času, přednastaveného času, nastavení časovače a provozních parametrů. | 10 | Indikace podřízeného ovladače. (Tato funkce je rezervována.) |

4. REŽIMY PROVOZU

4.1 Základní režimy

| Název režimu | Popis |
|---------------------------|--|
| HOTWATER (Ohřev vody) | Ve standardním režimu přípravy teplé vody se bude jednotka spouštět a zastavovat podle rozdílu mezi nastavenou a aktuální teplotou vody. Pokud je nastavená teplota vyšší, než jaké je možné dosáhnout jen pomocí tepelného čerpadla, bude se pro ohřev vody používat také elektrické topné těleso. |
| SAVE (Úsporný režim) | Tento režim je podobný režimu HOTWATER (Ohřev vody). Umožňuje však používat pro ohřev vody pouze tepelné čerpadlo, ale ne elektrické topné těleso. Poznámka: Režim SAVE (Úsporný režim) vyžaduje vhodné nastavení teploty. Tento režim se doporučuje používat, když je požadovaná teplota vody nižší než 50 °C. Když je nastavená teplota příliš vysoká nebo když je venkovní teplota příliš nízká a výkon tepelného čerpadla není dostatečný, zobrazí se kód poruchy L6 a ohřev se ukončí. V takovém případě snižte nastavenou teplotu na hodnotu, která je nižší, než aktuální teplota vody. Kód L6 poté automaticky zmizí. |
| PRESET (Přednastavení) | Tento režim umožňuje přednastavení času pro používání teplé vody. Jednotka se pak spouští s ohledem na venkovní teplotu a rozdíl mezi nastavenou a aktuální teplotou vody. Když přednastavená doba uplyne, jednotka se o jednu hodinu později zastaví. Po nastavení tento režim probíhá cyklicky každý den. |
| NIGHT (Noc) | Jednotka se spustí nebo zastaví v pevně nastavené době 00:00–06:00 podle rozdílu mezi nastavenou a aktuální teplotou vody. Mimo tuto dobu zůstává jednotka vypnutá. Po nastavení tento režim probíhá cyklicky každý den. |

4.2 Speciální režimy

| Název režimu | Popis |
|--------------------------------|---|
| E-HEATER (Elektrický ohřev) | Tento režim se doporučuje používat, pouze když je tepelná čerpadla porouchané. V tomto režimu se pro ohřev vody používá pouze elektrické topné těleso, které se zapíná a vypíná podle rozdílu mezi nastavenou a aktuální teplotou vody. |

5. FUNKCE

| Název funkce | Popis |
|----------------------------------|--|
| TIMER (Časovač) | Jednotka se spouští a zastavuje podle nastavení časovače. Po nastavení tato funkce probíhá cyklicky každý den. |
| RAPID (Rychlý ohřev) | Pro uspokojení naléhavé potřeby rychlé přípravy teplé vody se zapne elektrické topné těleso. Tato funkce je dostupná, jen když je nádrž na vodu vybavena pomocným elektrickým topným tělesem. |
| I-KNOW (Chytrý režim) | Jednotka simuluje obvyklé činnosti uživatele na základě sběru a analýzy dat o průběhu ohřevu vody během určitého období a pak přejde do automatického režimu provozu. Bude také udržovat střední teplotu vody v době, kdy uživatel nepožaduje velké množství teplé vody. |
| CYCLE (Cirkulace) | Umožňuje zajistit dostatečné předeřhání vody ve vodovodním potrubí, aby byla kdykoli k dispozici dodávka teplé vody. Pro získání teplé vody tak není zapotřebí odpouštět studenou vodu z potrubí, což je rozdíl oproti běžným ohřívacům vody. |
| STERILIZE (Sterilizace) | Voda je zahřáta na teplotu 70 °C nebo vyšší (když je možné nastavit vyšší teplotu než 70 °C), aby se sterilizovala nádrž na vodu. |
| SUNFLOWER (Sledování teploty) | Sledování venkovní teploty během dne umožňuje, aby jednotka pracovala v době, kdy je venkovní teplota relativně vysoká, což zvyšuje účinnost provozu. Při nižší venkovní teplotě je teplota vody udržována na střední úrovni pro pokrytí základních potřeb uživatele. |
| ABSENCE (Nepřítomnost) | Tuto funkci je možné využít, když je uživatel na krátkou dobu pryč. Funkce zabraňuje častému spouštění/zastavování jednotky a šetří teplo a elektřinu. |
| VACATION (Dovolená) | Během dovolené, nastavené uživatelem, udržuje jednotka teplotu vody na relativně nízké úrovni, aby se ušetřilo teplo a elektřina. Jeden den před koncem dovolené se spustí funkce STERILIZE (Sterilizace) a předem se připraví teplá voda. |
| ONCE (Jednou) | Jednotka se po ohřátí vody v nádrži automaticky zastaví. Tato funkce ušetří nejvíce energie, když je teplá voda připravována, jen když ji uživatel potřebuje. |

Podpora funkcí v jednotlivých režimech provozu:

| Funkce \ Režim | Funkce | | | | | | | | |
|----------------|--------|-----------|-------|--------|-----------|---------|----------|------|-------|
| | RAPID | STERILIZE | CYCLE | I-KNOW | SUNFLOWER | ABSENCE | VACATION | ONCE | TIMER |
| HOTWATER | √ | √ | √ | √ | √ | √ | √ | √ | √ |
| SAVE | √ | √ | √ | √ | √ | √ | √ | √ | √ |
| PRESET | √ | √ | √ | x | x | x | √ | x | x |
| NIGHT | √ | √ | √ | x | x | x | √ | x | x |
| E-HEATER | x | x | √ | x | x | x | x | x | √ |

6. PROVOZNÍ POKYNY

6.1 Zapnutí/vypnutí

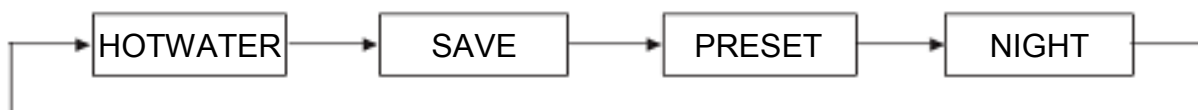
Jednotka se zapíná nebo vypíná stisknutím tlačítka ON/OFF.

Poznámka: Po připojení napájení a při normálně fungující komunikaci se bude v zapnutém i vypnuté stavu jednotky zobrazovat na LCD teplota vody, čas a množství teplé vody (u modelů s dvojicí snímačů teploty). Když se na LCD nezobrazuje režim provozu, znamená to, že je jednotka ve vypnutém stavu, jak ukazuje následující obrázek.

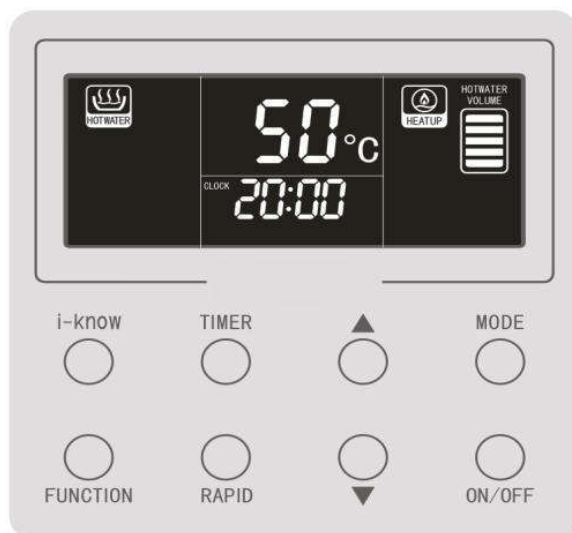


6.2 Nastavení základních režimů

Když je jednotka zapnutá, stiskněte tlačítko MODE, abyste přepnuli režim provozu v následujícím pořadí:



Příklad displeje v režimu HOTWATER (Ohřev vody) je ukázán na následujícím obrázku.



6.3 Nastavení speciálních režimů

Pokud nastane porucha tepelného čerpadla u ohřivače vody, který je vybaven elektrickým topným tělesem, může uživatel při zapnuté jednotce v libovolném režimu stisknout a podržet tlačítka MODE+RAPID po dobu 5 sekund, aby aktivoval režim E-HEATER (Elektrický ohřev).

Poznámka: Režim E-HEATER (Elektrický ohřev) je možné používat, jen když má tepelné čerpadlo poruchu. V takovém případě kontaktujte ihned poprodejní servis.

Příklad displeje v režimu E-HEATER je ukázán na následujícím obrázku.



V režimu E-HEATER (Elektrický ohřev) mohou uživatelé stisknutím tlačítka MODE přepnout do režimu HOTWATER (Ohřev vody) Mějte na paměti, že při restartu ohřivače vody po výpadku napájení bude režim E-HEATER automaticky zrušen a spustí se režim HOTWATER.

6.4 Nastavení teploty vody

Když je jednotka zapnutá, stiskněte tlačítko ▲ pro zvýšení nebo tlačítko ▼ pro snížení nastavené teploty vody. Když tlačítko stisknete a podržíte, bude se nastavená teplota postupně zvyšovat nebo snižovat o 1 °C.

Minimální nastavitelná teplota je ve všech režimech 35 °C. Maximální nastavitelná teplota může být 55 °C, 58 °C nebo 70 °C. Podrobnosti viz příložený návod k obsluze jednotky.

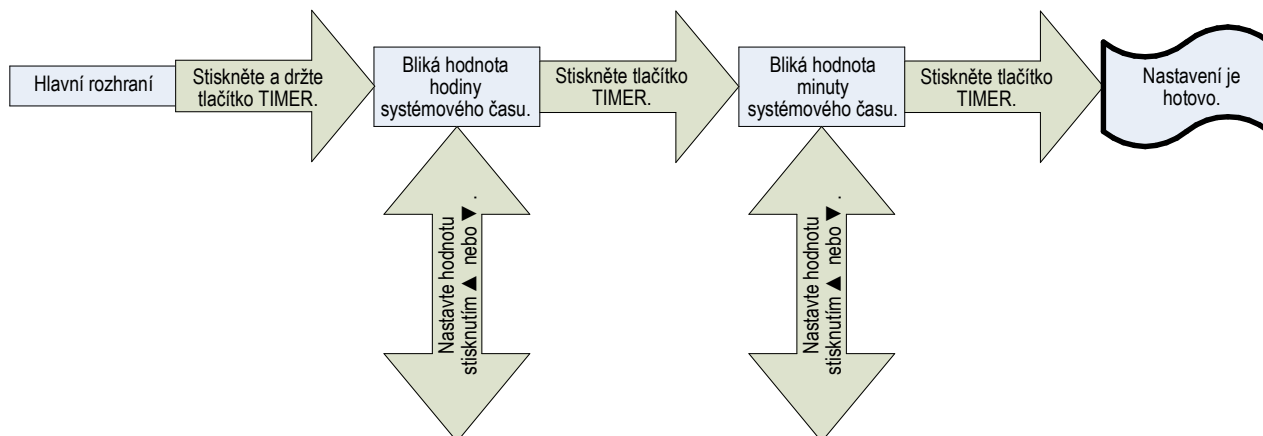
6.5 Nastavení času

6.5.1 Nastavení systémového času

V hlavním rozhraní stiskněte a držte tlačítko TIMER po dobu 5 sekund. Zobrazí se rozhraní pro nastavení systémového času. Zobrazí se indikátor hodin a hodnota času bliká. Stisknutím tlačítka ▲ nebo ▼ nastavte hodnotu hodiny a stiskněte tlačítko TIMER, abyste nastavení potvrdili. Pak začne blikat hodnota minuty. Stisknutím tlačítka ▲ nebo ▼ nastavte hodnotu minuty a stiskněte tlačítko TIMER, abyste nastavení potvrdili. Po uložení systémového času se zobrazí hlavní rozhraní. Pokud v průběhu nastavení není během 15 sekund stisknuto žádné tlačítko, obnoví se zobrazení hlavního rozhraní a nastavení se neuloží.

Rozsah systémového času je 00:00 až 23:59. Při každém stisknutí tlačítka ▲ nebo ▼ se hodnota času zvýší nebo sníží o 1 hodinu nebo 1 minutu. Když tlačítko stisknete a podržíte, bude se hodnota času postupně zvyšovat nebo snižovat o 1 hodinu nebo 1 minutu.

Postup nastavení je ukázán na následujícím obrázku.

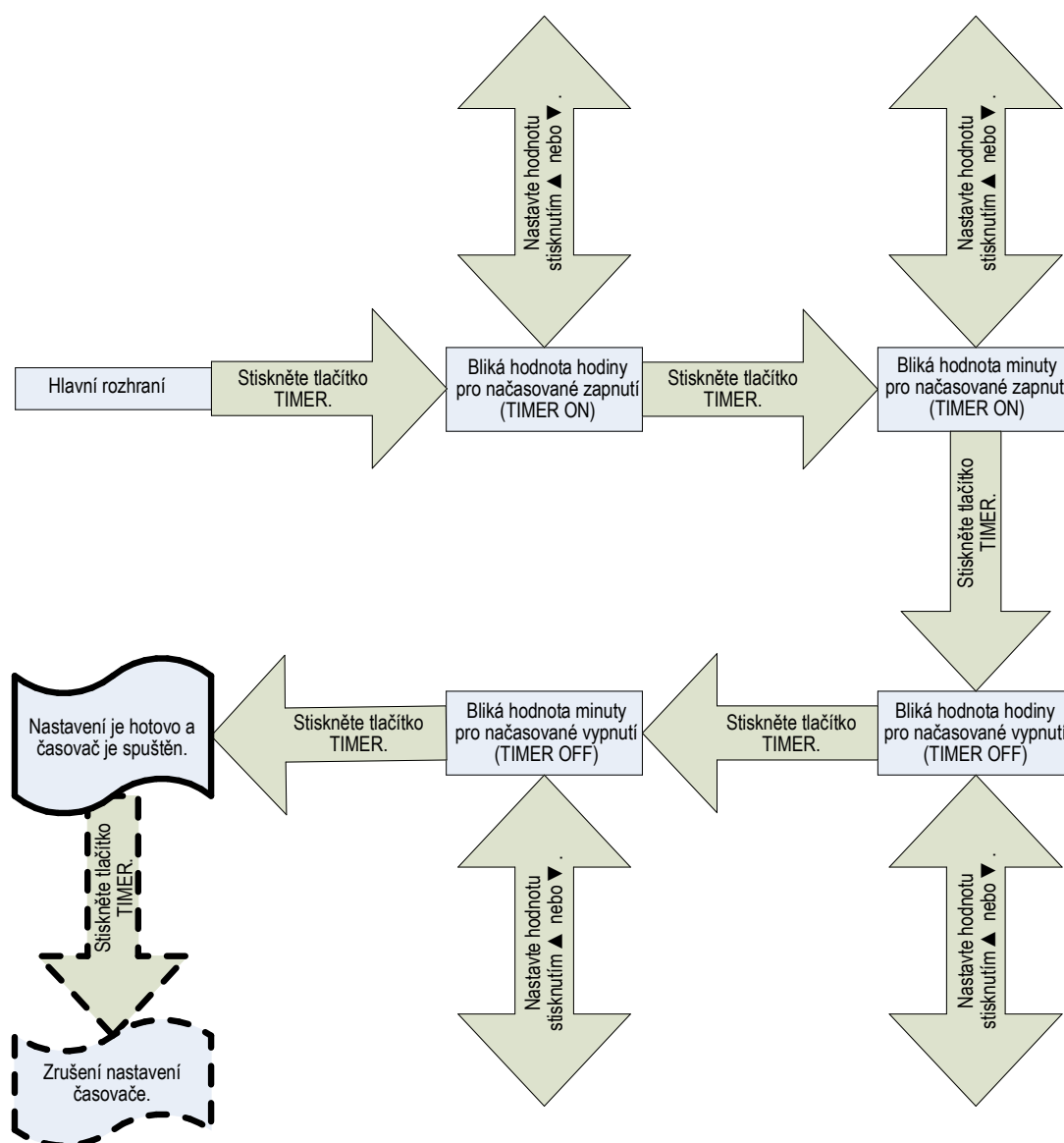


6.5.2 Nastavení časovače

Nastavení časovače: V režimu HOTWATER (Ohřev vody) nebo SAVE (Úsporný režim) nebo ve vypnutém stavu stiskněte tlačítko TIMER (Časovač), abyste přešli do rozhraní nastavení časovače. Zobrazí se indikátory TIMER a ON a hodnota hodiny bliká. Stisknutím tlačítka ▲ nebo ▼ nastavte hodnotu hodiny a stiskněte tlačítko TIMER, abyste nastavení potvrdili. Pak začne blikat hodnota minuty. Stisknutím tlačítka ▲ nebo ▼ nastavte hodnotu minuty a stiskněte tlačítko TIMER, abyste nastavení potvrdili. Pak se zobrazí indikátor OFF a indikátor ON zmizí. Hodnota hodiny bliká. Stisknutím tlačítka ▲ nebo ▼ nastavte hodnotu hodiny a stiskněte tlačítko TIMER, abyste nastavení potvrdili. Pak začne blikat hodnota minut. Stisknutím tlačítka ▲ nebo ▼ nastavte hodnotu minuty a stiskněte tlačítko TIMER, abyste nastavení potvrdili. Po uložení času naplánovaného zapnutí/vypnutí se zobrazí hlavní rozhraní. Pokud při nastavování není během 15 sekund stisknuto žádné tlačítko, obnoví se zobrazení hlavního rozhraní a nastavení se neuloží.

Zrušení nastavení časovače: Když je nastaven plánovaný čas zapnutí/vypnutí, můžete ho zrušit stisknutím tlačítka TIMER.

Poznámka: Naplánovaný čas zapnutí a čas vypnutí nemohou být stejné, jinak se displej přepne do rozhraní pro vynulování časovače.



6.5.3 Nastavení času pro režim PRESET

V režimu PRESET (Přednastavení) je teplá voda připravována předem podle přednastaveného času.

V hlavním rozhraní režimu PRESET (Přednastavení) stiskněte tlačítko TIMER, abyste přešli do rozhraní volby. Indikátor PRESET 1 bliká, indikátory PRESET 2 a PRESET 3 se nezobrazují. Stisknutím tlačítka ▲ nebo ▼ můžete přepínat předvolby v následujícím cyklu: PRESET 1 → PRESET 2 → PRESET 3 → PRESET 1.

Nastavení času pro režim PRESET: Stiskněte tlačítko TIMER a vyberte PRESET 1. Zobrazí se indikátor PRESET 1 a hodnota hodiny bliká. Stisknutím tlačítka ▲ nebo ▼ nastavte hodnotu hodiny a stiskněte tlačítko TIMER, abyste nastavení potvrdili. Pak začne blikat hodnota minut. Stisknutím tlačítka ▲ nebo ▼ nastavte hodnotu minuty a stiskněte tlačítko TIMER, abyste nastavení potvrdili. Po uložení nastavení času pro PRESET 1 se zobrazí hlavní rozhraní.

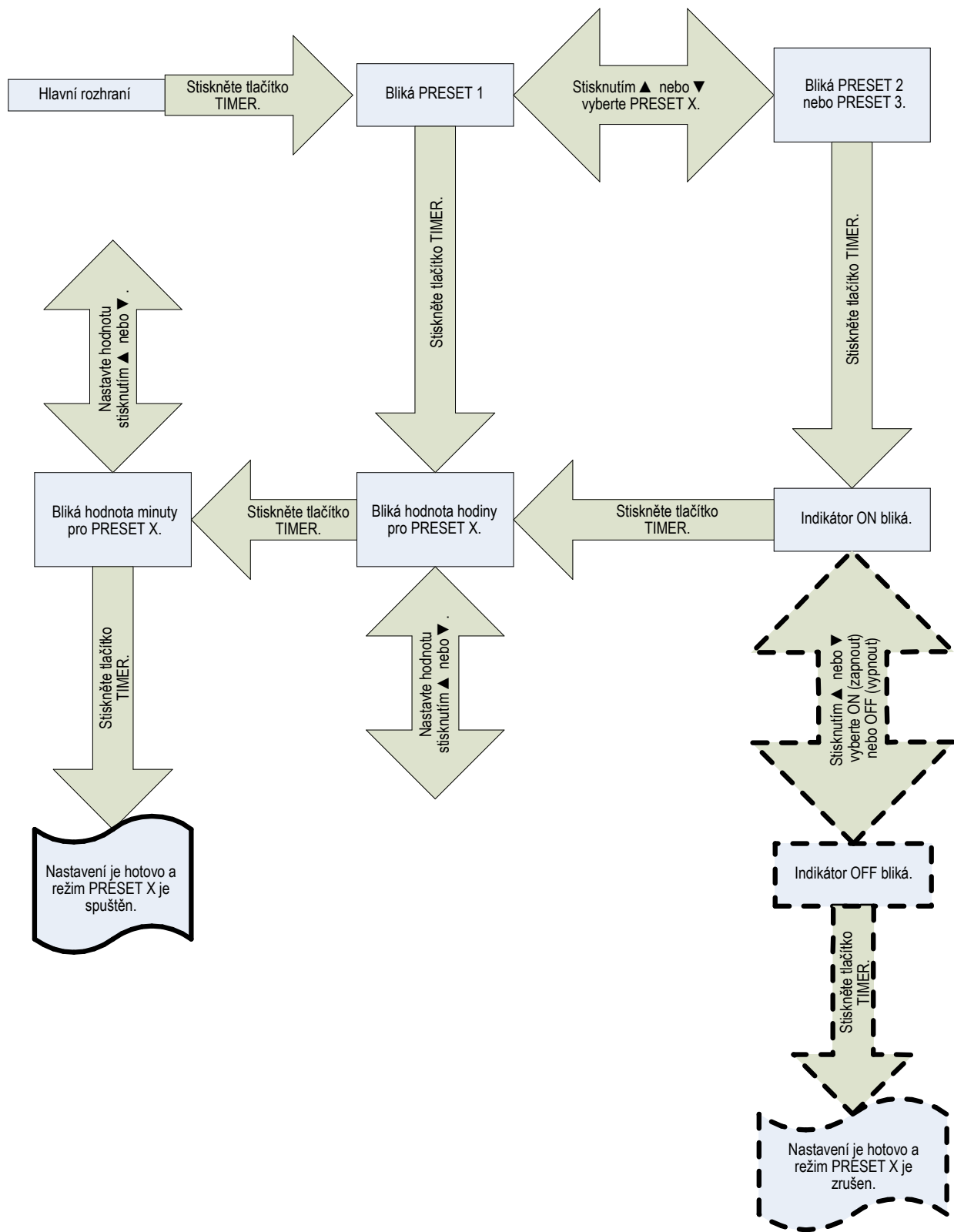
Nastavení PRESET 2 nebo PRESET 3: Stiskněte tlačítko TIMER a vyberte PRESET 2. Indikátor ON bliká. Stisknutím tlačítka ▲ nebo ▼ můžete přepínat indikátory ON (zapnutí) a OFF (vypnutí). Když bliká indikátor ON, stiskněte tlačítko TIMER. Zobrazuje se indikátor PRESET 2 a indikátor ON zmizí. Hodnota hodin bliká. Stisknutím tlačítka ▲ nebo ▼ nastavte hodnotu hodiny a stiskněte tlačítko TIMER, abyste nastavení potvrdili. Pak začne blikat hodnota minut. Stisknutím tlačítka ▲ nebo ▼ nastavte hodnotu minuty a stiskněte tlačítko TIMER, abyste nastavení potvrdili. Po uložení nastavení času pro PRESET 2 se zobrazí hlavní rozhraní. Postup nastavení pro PRESET 3 je stejný jako pro PRESET 2. (Po uložení nastavení se v hlavním rozhraní indikátory ON a OFF nezobrazují, protože se používají jen během nastavení.)

Pokud při nastavování času není během 15 sekund stisknuto žádné tlačítko, obnoví se automaticky zobrazení hlavního rozhraní a nastavení se neuloží.

Pokud je přednastavení času pro PRESET 1, PRESET 2 a PRESET 3 stejné, je to považováno za jedno přednastavení.

Přednastavený čas zůstává uložen. Pokud není zapotřebí přednastavený čas měnit, stačí, když uživatelé zvolí jen zapnutí nebo vypnutí režimu.

Zrušení přednastavení času: Když je přednastaven čas pro PRESET 2 nebo PRESET 3, uživatelé mohou stisknutím tlačítka TIMER vyvolat rozhraní volby. Indikátor PRESET 2 bliká. Stisknutím tlačítka ▲ nebo ▼ můžete přepínat předvolby v následujícím cyklu: PRESET 2 → PRESET 3 → PRESET 1 → PRESET 2. Vyberte PRESET 2 a stiskněte tlačítko TIMER. Vyberte pro zrušení PRESET 2. Zobrazuje se indikátor PRESET 2 a indikátor ON bliká. Stisknutím tlačítka ▲ nebo ▼ vyberte OFF (vypnutí). Stiskněte tlačítko TIMER pro potvrzení zrušení a návrat do hlavního rozhraní. Postup zrušení přednastaveného času pro PRESET 3 je stejný jako pro PRESET 2. Přednastavený čas pro PRESET 1 není možné zrušit. Když uživatel vybere PRESET 1, zobrazí se rozhraní pro nastavení času.



Režim PRESET probíhá cyklicky. Ohřívač vody začíná ohřívat vodu podle přednastaveného času a venkovní teploty a končí jednu hodinu po přednastaveném času.

6.6 Nastavení funkce

6.6.1 I-KNOW (Chytrý režim)

Když je jednotka zapnutá, stiskněte tlačítko i-know, abyste vybrali funkci I-KNOW. Pro zrušení této funkce stiskněte znovu tlačítko i-know.

6.6.2 RAPID (Rychlý ohřev)

Když je jednotka zapnutá, stiskněte tlačítko RAPID, abyste vybrali funkci RAPID. Pro ohřev vody se zapne elektrické topné těleso. Pro zrušení této funkce stiskněte znovu tlačítko RAPID. Elektrické topné těleso se vypne.

V režimu E-HEATER (Elektrický ohřev) je možné stisknutím tlačítka RAPID přepnout do režimu HOTWATER (Ohřev vody). Pro obnovení režimu E-HEATER stiskněte znovu tlačítko RAPID.

6.6.3 CYCLE (Cirkulace), SUNFLOWER (Sledování teploty), ABSENCE (Nepřítomnost) a ONCE (Jednou)

Když je jednotka zapnutá, stiskněte tlačítko FUNCTION, abyste přešli do rozhraní pro výběr jedné z funkcí CYCLE, SUNFLOWER, ABSENCE a ONCE. Když je funkce vybrána, bliká příslušný indikátor funkce. Poté je možné stisknout tlačítko ▲ nebo ▼ pro zapnutí nebo vypnutí této funkce. Pokud není během 5 sekund provedena žádná operace, vyhodnotí se to tak, že tato funkce není požadována. Když je funkce zapnutá, zobrazuje se indikátor funkce bez blikání. Když je funkce vypnutá, indikátor funkce se nezobrazuje. Pokud není v nastavovacím rozhraní vybrána během 5 sekund žádná funkce, přepne se rozhraní zpět do původního stavu.

6.6.4 STERILIZE (Sterilizace)

Funkce STERILIZE je k dispozici ve čtyřech základních režimech. Po nastavení této funkce však jednotka pracuje jako v režimu HOTWATER (Ohřev vody). Ohříváč vody řídí spouštění a zastavování jednotky podle rozdílu mezi aktuální teplotou vody a teplotou potřebnou pro sterilizaci.

Když je jednotka zapnutá a v základním režimu provozu, stiskněte tlačítko FUNCTION, abyste přešli do rozhraní volby funkce. Když je vybrána funkce STERILIZE, bliká příslušný indikátor funkce. Zároveň se zobrazí přednastavené doba trvání cyklu sterilizace jako d:XX, jak ukazuje následující obrázek.



V tomto stavu mohou být prováděny následující operace:

1. Stiskněte tlačítko ▲ nebo ▼, abyste zapnuli nebo vypnuli funkci STERILIZE. Když je tato funkce zapnuta, zobrazuje se indikátor STERILIZE bez blikání. Sterilizace bude prováděna cyklicky podle přednastavené hodnoty parametrů d a h. Když je tato funkce vypnuta, indikátor STERILIZE se nezobrazuje. Pokud není během 5 sekund provedena žádná operace, vyhodnotí se to tak, že tato funkce není požadována. Když je tato funkce zapnuta a sterilizace právě probíhá, indikátor funkce bliká.
2. Stiskněte tlačítko TIMER, abyste přešli do rozhraní pro nastavení parametrů sterilizace. Stisknutím tlačítka ▲ nebo ▼ nastavte hodnotu parametru d a stiskněte tlačítko TIMER, abyste nastavení potvrdili. Když je potvrzená hodnota nenulová, zobrazí se rozhraní pro nastavení hodnoty parametru h. Stisknutím tlačítka ▲ nebo ▼ nastavte hodnotu parametru h a stiskněte tlačítko TIMER, abyste nastavení potvrdili. Když se zobrazuje indikátor STERILIZE, je funkce STERILIZE zapnutá. Když indikátor STERILIZE bliká, znamená to, že byla dosažena přednastavená hodnota h (čas pro spuštění sterilizace) a sterilizace právě probíhá.

| Parametr sterilizace | Význam | Rozmezí |
|----------------------|---|--|
| Hodnota d | Počet dnů intervalu pro opakování sterilizace | 0–10 dnů. 0 znamená, že se má sterilizace provést jen jednou a pak bude funkce sterilizace ukončena. |
| Hodnota h | Čas pro provádění opakované sterilizace | 00:00–23:00 |

Cyklická sterilizace:

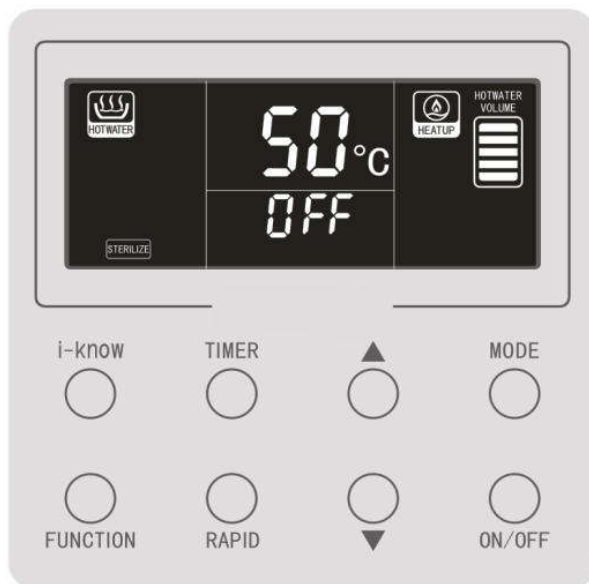
Sterilizace se provádí opakovaně v cyklu podle hodnoty d. Když jsou splněny podmínky pro spuštění sterilizace, sterilizace se provede bez ohledu na stav zapnutí/vypnutí ovladače a mimo omezení základních režimů a funkcí s výjimkou funkce VACATION (Dovolená). Uživatel však může ukončit probíhající sterilizaci pomocí tlačítka ON/OFF. (Tím je však možné ukončit sterilizaci jen jednorázově, nemá to vliv na cyklus sterilizace a přednastavená funkce sterilizace stále pracuje.)

Indikace OFF při selhání sterilizace:

Když se po zapnutí funkce STERILIZE zobrazí na pozici hodin indikace OFF, znamená to, že sterilizace selhala a nepodařilo se dosáhnout teploty vody potřebné pro sterilizaci. Indikaci OFF je možné zrušit stisknutím libovolného tlačítka.

Indikace OFF oznamuje pouze to, že sterilizace tentokrát selhala, ale nemá to žádný vliv na cyklus sterilizace.

Indikace OFF je ukázána na následujícím obrázku.



Poznámka:

1. Když čas přejde z 23:59 na 00:00, systém přejde do dalšího dne, což je základ pro zvýšení počtu dnů.
2. Po každém spuštění funkce STERILIZE nebo po změně parametrů sterilizace v rozhraní pro nastavení funkce STERILIZE bude sterilizace provedena jednou hned a počet dnů pro opakování sterilizace se začne počítat znovu od začátku. I když sterilizace právě probíhá, operace jako resetování funkce sterilizace a nastavení počtu dnů intervalu sterilizace způsobí také přepočítání intervalu.
3. Pokud po nastavení funkce opakované sterilizace dojde ke krátkodobému výpadku napájení, dokáže ohřívač vody i poté přesně počítat počet dnů intervalu pro opakování sterilizace a funkce cyklické sterilizace bude nadále pracovat. Pokud čas pro spuštění sterilizace nastane během výpadku napájení, bude sterilizace provedena, jakmile dojde k obnovení dodávky elektřiny. Interval pro sterilizaci bude navíc přepočítán na základě této sterilizace a podle toho se přepočítá doba pro následující sterilizaci.
4. Ujistěte se, že nedošlo k dlouhodobému výpadku napájení. V takovém případě přestanou hodiny ohřívače vody pracovat a funkce STERILIZE nebude pracovat správně.
5. V režimu E-HEATER není funkce STERILIZE dostupná.

6.6.5 VACATION (Dovolená)

Když je jednotka zapnutá, stiskněte tlačítko FUNCTION, abyste přešli do rozhraní volby funkce. Když je vybrána funkce VACATION, bliká příslušný indikátor funkce. Zároveň se na pozici hodin zobrazí přednastavený počet dnů dovolené, jak ukazuje následující obrázek.



V tomto stavu mohou být prováděny následující operace:

1. Stiskněte tlačítko ▲ nebo ▼, abyste zapnuli nebo vypnuli funkci VACATION. Po zapnutí této funkce se bude indikátor VACATION zobrazovat bez blikání a ohřivač vody poběží podle přednastaveného počtu dnů dovolené. Když je tato funkce vypnuta, indikátor VACATION se nebude zobrazovat. Pokud při nastavování není během 5 sekund provedena žádná operace, vyhodnotí se to tak, že tato funkce není požadována.
2. Stiskněte tlačítko TIMER, abyste nastavili počet dnů. Stisknutím tlačítka ▲ nebo ▼ nastavte počet dnů dovolené v rozmezí 3 až 120 dnů, a pak stiskněte tlačítko TIMER, abyste nastavení potvrdili. Pak stiskněte tlačítko ▲ nebo ▼, abyste zapnuli nebo vypnuli funkci VACATION.

Když je funkce VACATION spuštěna při zapnutém stavu, ohřivač vody počítá postupně dny dovolené. Jeden den před ukončením dovolené bude spuštěna funkce STERILIZE pro sterilizaci nádrže na vodu. Před koncem dovolené je navíc předem připravena teplá voda v režimu HOTWATER.

Poznámka:

1. Když čas přejde z 23:59 na 00:00, systém přejde do dalšího dne, což je základ pro zvýšení počtu dnů.
2. Při každém spuštění funkce VACATION nebo změně počtu dnů dovolené v rozhraní pro nastavení této funkce bude počet dnů dovolené znovu postupně připočítáván. I když funkce VACATION právě probíhá, operace jako resetování funkce dovolené a nastavení počtu dnů dovolené způsobí také přepočítání počtu dnů dovolené.
3. Pokud po nastavení funkce VACATION dojde ke krátkodobému výpadku napájení, dokáže ohřivač vody i poté přesně počítat počet dnů dovolené. Ujistěte se však, že nedošlo k dlouhodobému výpadku napájení. V takovém případě přestanou hodiny ohřivače vody pracovat a funkce VACATION nebude pracovat správně.

6.6.6 CYCLE (Cirkulace)

Když je v zásobníku vody k dispozici teplá voda a je použita tato funkce, bude voda ve vodovodním potrubí mezi nádrží na vodu a místem odběru dostatečně zahřátá. To umožňuje okamžitou dodávku teplé vody bez nutnosti odpouštět studenou vodu z potrubí, což je rozdíl oproti běžným ohřivačům vody. Tato funkce vyžaduje, aby byl při instalaci jednotky nainstalován systém pro cirkulaci vody. Systém pro cirkulaci vody se skládá z oběhového (cirkulačního) čerpadla, cirkulační (zpětné) trubky, zpětného ventilu pro cirkulační trubku a snímače teploty pro cirkulační trubku.

Funkce CYCLE umožňuje automatické i manuální ovládání. Standardně se používá manuální ovládání. Podrobnosti o způsobu nastavení viz popis přepnutí manuálního a automatického řízení oběhového čerpadla v části 6.7.3.

Manuální ovládání: Když je nainstalován systém pro cirkulaci vody a na kabelovém ovladači je nastaveno manuální ovládání cirkulace, pak když potřebujete teplou vodu, stiskněte na kabelovém ovladači tlačítko FUNCTION a vyberte funkci CYCLE. Indikátor CYCLE bliká. Stiskněte tlačítko ▲ nebo ▼; indikátor CYCLE zůstane zapnutý a když se manuálně spustí funkce cirkulace, bude blikat. Jednotka předeřívá vodu v trubce pomocí teplé vody z nádrže. Tato metoda vyžaduje manuální ovládání, ale minimalizuje spotřebu energie.

Automatické ovládání: Jednotka předeřívá vodu v trubce během nastavené doby pro automatickou cirkulaci podle teploty trubky. Tato metoda nevyžaduje manuální operaci, ale spotřebuje více energie.

Postup pro nastavení doby pro automatickou cirkulaci vody je následující: (Je třeba nastavit režim automatického ovládání. Podrobnosti o způsobu nastavení viz popis přepnutí manuálního a automatického řízení oběhového čerpadla v části 6.7.3.)

Krok 1: Stiskněte tlačítko FUNCTION a vyberte funkci CYCLE. Indikátor CYCLE bliká.

Krok 2: Stiskněte tlačítko TIMER, abyste přešli do rozhraní pro nastavení doby pro cirkulaci vody. V místě zobrazení času se zobrazí indikátor TIMER, hodnota času a indikátor ON, což společně indikuje nastavený čas spuštění. Když hodnota hodiny bliká, můžete ji nastavit stisknutím tlačítka ▲ nebo ▼.

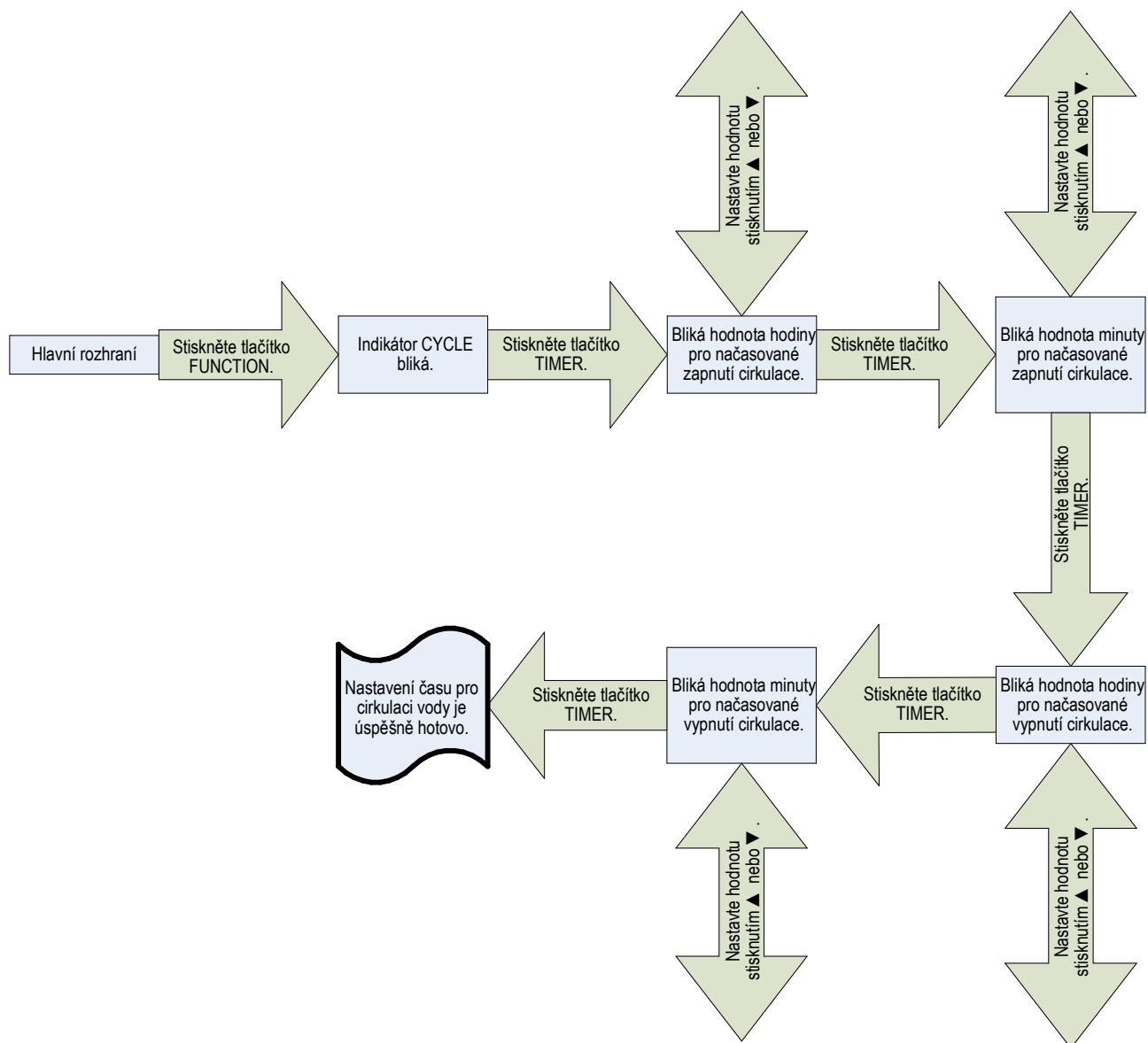
Krok 3: Po nastavení hodnoty hodiny stiskněte tlačítko TIMER, abyste přešli do nastavení hodnoty minuty pro naplánované spuštění. Když hodnota minuty bliká, můžete ji nastavit stisknutím tlačítka ▲ nebo ▼.

Krok 4: Po nastavení hodnoty minuty stiskněte tlačítko TIMER. Indikátor ON zmizí a zobrazí se indikátor OFF. Hodnota hodin bliká, což znamená, že můžete nastavit naplánovaný čas ukončení pomocí tlačítka ▲ nebo ▼.

Krok 5: Po nastavení hodnoty hodiny stiskněte tlačítko TIMER, abyste přešli do nastavení hodnoty minuty pro naplánované ukončení. Když hodnota minuty bliká, můžete ji nastavit stisknutím tlačítka ▲ nebo ▼.

Krok 6: Stiskněte tlačítko TIMER, abyste se vrátili zpět do rozhraní pro volbu funkce CYCLE. Indikátor CYCLE bliká a naplánovaný interval pro cirkulaci vody je úspěšně nastaven na novou hodnotu.

Poznámka: Když uživatel stiskne krátce libovolné tlačítko kromě tlačítek TIMER, FUNCTION, ON/OFF nebo ▲/▼ nebo neprovede v rozhraní volby žádnou operaci po dobu 5 sekund, aktuální rozhraní se automaticky ukončí a to, zda se bude zobrazovat indikátor CYCLE závisí na nastavení naplánovaného časového intervalu pro cirkulaci vody.



6.7 Speciální funkce

6.7.1 Zablokování tlačítek (dětská pojistka)

Když je jednotka v normálním stavu, stiskněte a držte tlačítka ▲+▼ po dobu 5 sekund. Na ovladači se zobrazí indikátor LOCK a všechna tlačítka přestanou fungovat. Při stisknutí libovolného tlačítka bude blikat indikátor LOCK. Pro zrušení funkce zablokování tlačítek znovu stiskněte a držte tlačítka ▲+▼ po dobu 5 sekund. Indikátor LOCK zmizí.

Když nastane porucha jednotky, funkce zablokování bude zrušena a všechna tlačítka budou zase fungovat. Funkce zablokování tlačítek se obnoví po odstranění poruchy. Stav funkce zablokování před výpadkem napájení se ukládá také do paměti.

6.7.2 Čištění (je k dispozici jen u modelů s cirkulací)

Když je jednotka v normálním stavu, stiskněte a držte tlačítka MODE+ ▼ po dobu 5 sekund. Jednotka spustí funkci čištění a na LCD se zobrazí indikátory HOTWATER, SAVE, PRESET a NIGHT. Pro zrušení funkce čištění znovu stiskněte a držte tlačítka MODE+ ▼ po dobu 5 sekund.

Proces čištění trvá maximálně 30 minut a zastaví se automaticky 30 minut po spuštění funkce čištění. Když je spuštěna funkce čištění, nebude tlačítko ON/OFF fungovat.

Pokud nastane porucha jednotky, bude funkce čištění automaticky zrušena.

Tato funkce se používá pro čištění cirkulačních ohřivačů vody a pro odstranění vzduchu z vodního systému během přípravy k provozu a oprav.

6.7.3 Přepínání manuálního/automatického řízení oběhového čerpadla

Když je kabelový ovladač ve vypnutém stavu, stiskněte a držte tlačítka MODE+ ▲ v hlavním rozhraní po dobu 5 sekund, abyste přešli do režimu zobrazení stavu. Když se zobrazuje kód zobrazení stavu 00, stiskněte a držte tlačítka MODE+ ▲ po dobu 5 sekund, aby se zobrazily kódy a hodnoty konfigurovatelných parametrů. Stisknutím tlačítka ▲ nebo ▼ vyberte parametr P0 a pak stiskněte tlačítko MODE. Pro parametr s kódem P0 bude blikat hodnota parametru 00. Stisknutím tlačítka ▲ nebo ▼ vyberte hodnotu parametru a stiskněte tlačítko MODE, abyste nastavení potvrdili (hodnota 00 znamená manuální ovládání a hodnota 01 znamená automatické ovládání). Pak stiskněte tlačítko FUNCTION, abyste se vrátili do hlavního rozhraní. Pokud není během 15 sekund provedena žádná operace, provede se automaticky návrat zpět do hlavního rozhraní.

Poznámka: Neměňte jiné parametry, jinak dojde k narušení provozu.

6.7.4 Nastavení jednotky teploty (°C/°F)

Když je kabelový ovladač ve vypnutém stavu, stiskněte a držte tlačítka MODE+ ▲ v hlavním rozhraní po dobu 5 sekund, abyste přešli do režimu zobrazení stavu. Když se zobrazuje kód zobrazení stavu 00, stiskněte a držte tlačítka MODE+ ▲ po dobu 5 sekund, aby se zobrazily kódy a hodnoty konfigurovatelných parametrů. Stisknutím tlačítka ▲ nebo ▼ vyberte parametr P5 a pak stiskněte tlačítko MODE. Pro parametr s kódem P5 bude blikat hodnota parametru 00 nebo 01. Stisknutím tlačítka ▲ nebo ▼ vyberte hodnotu parametru a stiskněte tlačítko MODE, abyste nastavení potvrdili (00: °C a 01: °F). Pak stiskněte tlačítko FUNCTION, abyste se vrátili do hlavního rozhraní. Pokud není během 15 sekund provedena žádná operace, provede se automaticky návrat zpět do hlavního rozhraní.

Poznámka: Neměňte jiné parametry, jinak dojde k narušení provozu.

6.7.5 Nastavení snímače teploty pro ovládání zapnutí/vypnutí ohřevu

Když je kabelový ovladač ve vypnutém stavu, stiskněte a držte tlačítka MODE+ ▲ v hlavním rozhraní po dobu 5 sekund, abyste přešli do režimu zobrazení stavu. Když se zobrazuje kód zobrazení stavu 00, stiskněte a držte tlačítka MODE+ ▲ po dobu 5 sekund, aby se zobrazily kódy a hodnoty konfigurovatelných parametrů. Stisknutím tlačítka ▲ nebo ▼ vyberte parametr PJ a pak stiskněte tlačítko MODE. Pro parametr s kódem PJ bude blikat hodnota parametru 00, 01 nebo 02. Stisknutím tlačítka ▲ nebo ▼ vyberte hodnotu parametru a stiskněte tlačítko MODE, abyste nastavení potvrdili. Pak stiskněte tlačítko FUNCTION, abyste se vrátili do hlavního rozhraní. Pokud není během 15 sekund provedena žádná operace, provede se automaticky návrat zpět do hlavního rozhraní.

Význam hodnot parametru:

| Hodnota | 00 | 01 | 02 |
|---------|--|--|---|
| Popis | Spuštění/zastavení jednotky řídí dolní snímač teploty. | Spuštění/zastavení jednotky řídí horní snímač teploty. | Spuštění/ jednotky řídí horní snímač teploty, zastavení jednotky řídí dolní snímač teploty. |
| Účinek | Může zvýšit množství teplé vody. | Může ušetřit energii | Množství teplé vody a spotřeba elektřiny je v rozmezí, které odpovídá nastavení 00 a 01. |

Poznámka: Neměňte jiné parametry, jinak dojde k narušení provozu.

6.8 Zobrazení poruch

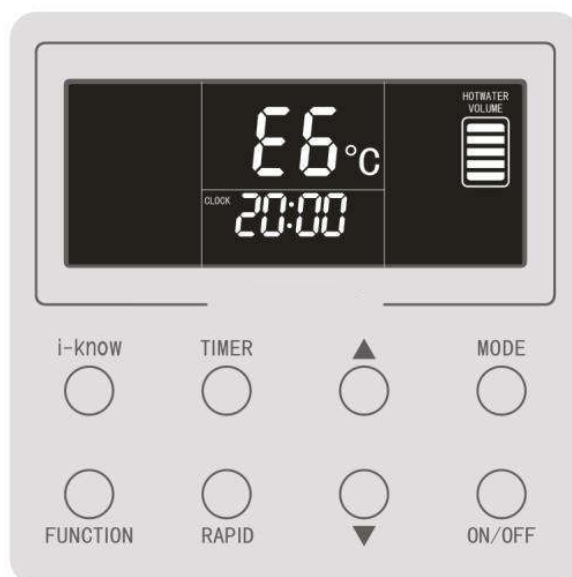
Pokud během provozu nastane nějaká porucha, zobrazí se na ovladači kódy poruch.

Jednotka je přitom ve vypnutém stavu a ovladač podporuje pouze funkce zapnutí/vypnutí a zobrazení stavu.

Pokud u ohřívače vody nastane několik poruch najednou, budou se příslušné kódy poruch zobrazovat cyklicky.

Když se na ovladači zobrazí indikace poruchy, vypněte ohřívač vody a požádejte odborný servis o provedení opravy. Následující obrázek ukazuje poruchu komunikace.

Popis jednotlivých kódů poruch viz tabulka na konci tohoto návodu.



7. UPOZORNĚNÍ

1. Nepracujte s ovladačem, když máte mokré ruce.
2. Neinstalujte kabelový ovladač ve vlhkém místě.
3. Do kabelového ovladače nebouchejte, neházejte s ním a neprovádějte příliš často jeho montáž a demontáž.
4. Před expedicí od výrobce je teplota výstupní vody nastavena na 50 °C. Uživatelé mohou nastavit požadovanou teplotu během provozu jednotky. Pokud je však teplota příliš vysoká, sníží se topný faktor (COP).
5. Když je dosaženo nastavené teploty, jednotka se automaticky zastaví a na kabelovém ovladači se zobrazí indikátor KEEP (Udržování teploty). Když se teplota v místě odběru vody nebo u dna nádrže sníží o 5 až 10 °C, jednotka spustí znovu ohřev vody.

DODATEK: PORUCHY A PŘÍZNAKY

Když nastane některý z následujících stavů, kontaktujte autorizované servisní středisko SINCLAIR.

| Příznak | Porucha |
|--|--|
| Jednotka se vypne a na ovladači se zobrazí kód E1. | Ochrana proti vysokému tlaku |
| Jednotka se vypne a na ovladači se zobrazí kód E4. | Ochrana na výtlaku |
| Jednotka se vypne a na ovladači se zobrazí kód E5. | Ochrana proti přetížení kompresoru |
| Jednotka se vypne a na ovladači se zobrazí kód E6. | Porucha komunikace |
| Jednotka se vypne a na ovladači se zobrazí kód C5. | Porucha propojovacího můstku u venkovní jednotky |
| Jednotka se vypne a na ovladači se zobrazí kód F3. | Porucha snímače venkovní teploty |
| Jednotka se vypne a na ovladači se zobrazí kód F4. | Porucha snímače teploty na výtlaku |
| Jednotka se vypne a na ovladači se zobrazí kód F6. | Porucha snímače teploty tepelného výměníku venkovní jednotky |
| Jednotka se vypne a na ovladači se zobrazí kód Fd. | Porucha snímače teploty na sání |
| Jednotka se vypne a na ovladači se zobrazí kód FE. | Porucha horního snímače teploty vody |
| Jednotka se vypne a na ovladači se zobrazí kód FL. | Porucha prostředního snímače teploty vody |
| Jednotka se vypne a na ovladači se zobrazí kód L6. | Nedostatečný výkon jednotky |
| Jednotka se vypne a na ovladači se zobrazí kód PL. | Ochrana proti podpětí na DC sběrnici invertoru kompresoru |
| Jednotka se vypne a na ovladači se zobrazí kód PH. | Ochrana proti přepětí na DC sběrnici invertoru kompresoru |
| Jednotka se vypne a na ovladači se zobrazí kód PA. | Ochrana proti AC nadproudu invertoru kompresoru (na vstupu) |
| Jednotka se vypne a na ovladači se zobrazí kód H5. | Ochrana IPM modulu invertoru kompresoru |
| Jednotka se vypne a na ovladači se zobrazí kód HC. | Abnormální PFC (korekce účinníku) invertoru kompresoru. |
| Jednotka se vypne a na ovladači se zobrazí kód Lc. | Porucha spuštění kompresoru |
| Jednotka se vypne a na ovladači se zobrazí kód Ld. | Chybějící fáze kompresoru |

| Příznak | Porucha |
|--|---|
| Jednotka se vypne a na ovladači se zobrazí kód P0. | Resetování výkonového modulu invertoru kompresoru |
| Jednotka se vypne a na ovladači se zobrazí kód P5. | Ochrana proti nadproudu kompresoru |
| Jednotka se vypne a na ovladači se zobrazí kód LF. | Výkonová ochrana kompresoru |
| Jednotka se vypne a na ovladači se zobrazí kód Pc. | Porucha snímače proudu kompresoru |
| Jednotka se vypne a na ovladači se zobrazí kód H7. | Ztráta synchronizace motoru kompresoru. |
| Jednotka se vypne a na ovladači se zobrazí kód P6. | Porucha komunikace výkonového modulu invertoru kompresoru a hlavní řídicí desky |
| Jednotka se vypne a na ovladači se zobrazí kód P8. | Ochrana pro přehřátí chladiče invertoru kompresoru |
| Jednotka se vypne a na ovladači se zobrazí kód P7. | Porucha snímače teploty chladiče invertoru kompresoru |
| Jednotka se vypne a na ovladači se zobrazí kód ee. | Porucha paměťového čipu výkonového modulu invertoru kompresoru |
| Jednotka se vypne a na ovladači se zobrazí kód PU. | Porucha nabíjecího obvodu invertoru kompresoru |
| Jednotka se vypne a na ovladači se zobrazí kód PU. | Abnormální AC vstupní napětí kompresoru |
| Jednotka se vypne a na ovladači se zobrazí kód PF. | Porucha snímače okolní teploty na výkonové desce invertoru kompresoru |
| Jednotka se vypne a na ovladači se zobrazí kód P9. | Ochrana AC stykače nebo porucha průchodu nulou u kompresoru |
| Jednotka se vypne a na ovladači se zobrazí kód AL. | Ochrana proti podpětí na DC sběrnici invertoru ventilátoru |
| Jednotka se vypne a na ovladači se zobrazí kód AH. | Ochrana proti přepětí na DC sběrnici invertoru ventilátoru |
| Jednotka se vypne a na ovladači se zobrazí kód AA. | Ochrana proti AC nadproudu invertoru ventilátoru (na vstupu) |
| Jednotka se vypne a na ovladači se zobrazí kód A1. | Ochrana IPM modulu invertoru ventilátoru |
| Jednotka se vypne a na ovladači se zobrazí kód AF. | Abnormální PFC (korekce účinníku) invertoru ventilátoru. |
| Jednotka se vypne a na ovladači se zobrazí kód AC. | Porucha spuštění ventilátoru |
| Jednotka se vypne a na ovladači se zobrazí kód Ad. | Chybějící fáze ventilátoru |
| Jednotka se vypne a na ovladači se zobrazí kód A0. | Resetování výkonového modulu invertoru ventilátoru |

| Příznak | Porucha |
|--|---|
| Jednotka se vypne a na ovladači se zobrazí kód UL. | Ochrana proti nadproudu ventilátoru |
| Jednotka se vypne a na ovladači se zobrazí kód UP. | Výkonová ochrana ventilátoru |
| Jednotka se vypne a na ovladači se zobrazí kód AE. | Porucha snímače proudu ventilátoru |
| Jednotka se vypne a na ovladači se zobrazí kód AJ. | Ztráta synchronizace motoru ventilátoru. |
| Jednotka se vypne a na ovladači se zobrazí kód A6. | Porucha komunikace výkonového modulu invertoru ventilátoru a hlavní řídicí desky |
| Jednotka se vypne a na ovladači se zobrazí kód A8. | Ochrana pro přehřátí chladiče invertoru ventilátoru |
| Jednotka se vypne a na ovladači se zobrazí kód A9. | Porucha snímače teploty chladiče invertoru ventilátoru |
| Jednotka se vypne a na ovladači se zobrazí kód An. | Porucha paměťového čipu výkonového modulu invertoru ventilátoru |
| Jednotka se vypne a na ovladači se zobrazí kód AU. | Porucha nabíjecího obvodu invertoru ventilátoru |
| Jednotka se vypne a na ovladači se zobrazí kód AP. | Abnormální AC vstupní napětí ventilátoru |
| Jednotka se vypne a na ovladači se zobrazí kód Ar. | Porucha snímače okolní teploty na výkonové desce invertoru ventilátoru |
| Jednotka se vypne a na ovladači se zobrazí kód U9. | Ochrana AC stykače nebo porucha průchodu nulou u ventilátoru |
| Jednotka se vypne a na ovladači se zobrazí kód EE. | Porucha paměťového čipu hlavní řídicí desky |
| Neobvyklý hluk, nepříjemný zápach, časté vypínání jističe nebo proudového chrániče | Pravděpodobné bezpečnostní riziko. Důrazně se doporučuje zastavit jednotku a odpojit od napájení. |

Poprodejní servis

Pokud u zakoupeného ohřívače vody s tepelným čerpadlem vzduch–voda od firmy SINCLAIR nastanou problémy s kvalitou nebo jiné problémy, kontaktujte místní autorizované servisní středisko SINCLAIR.

ZPĚTNÝ ODBĚR ELEKTROODPADU



Uvedený symbol na výrobku nebo v průvodní dokumentaci znamená, že použité elektrické nebo elektronické výrobky nesmí být likvidovány společně s komunálním odpadem. Za účelem správné likvidace výrobku jej odevzdejte na určených sběrných místech, kde budou přijata zdarma. Správnou likvidací tohoto produktu pomůžete zachovat cenné přírodní zdroje a napomáháte prevenci potenciálních negativních dopadů na životní prostředí a lidské zdraví, což by mohly být důsledky nesprávné likvidace odpadů. Další podrobnosti si vyžádejte od místního úřadu nebo nejbližšího sběrného místa.

V případě problémů s kvalitou nebo jiných kontaktujte prosím místního prodejce nebo autorizované servisní středisko.

Tísňové volání - telefonní číslo: 112

VÝROBCE

SINCLAIR CORPORATION Ltd.
1-4 Argyll St.
London W1F 7LD
Great Britain

www.sinclair-world.com

Zařízení bylo vyrobeno v Číně (Made in China).

ZÁSTUPCE

SINCLAIR Global Group s.r.o.
Purkyňova 45
612 00 Brno
Česká republika

SERVISNÍ PODPORA

SINCLAIR Global Group s.r.o.
Purkyňova 45
612 00 Brno
Česká republika

Bezplatná infolinka: +420 800 100 285

www.sinclair-solutions.com

Obchod: info@sinclair-solutions.com, tel.: +420 541 590 140, fax: +420 541 590 124
Servis: servis@sinclair.cz, tel.: +420 541 590 150, fax: +420 541 590 153
Objednávky: brno-fakturace@sinclair.cz

